

## SCHEDA DI FATTIBILITÀ

31\_AT04.11 – Completamento residenziale a Gracciano, via Talamone



Assegnazione delle classi di PERICOLOSITA'		
Geologica	Sismica	Idraulica
<b>G.2</b>	<b>S.2 - S.2*</b>	<b>P.1</b>

### MODI DI ATTUAZIONE

- IC, Progetti unitari da convenzionare
- ID, interventi diretti

### AREE DI TRASFORMAZIONE

- AC, Aree copianificate
- AN, Aree di nuova edificazione

### PROGETTO NORMA (Id)

- ↔ varchi visivi

### PROGETTO

- aep - aree di concentrazione della nuova edificazione per la produzione
- idp - aree per gli interventi diretti produttivi
- pp - aree a parcheggio di uso pubblico
- mg - aree per fasce arborata e cespugliata per la mitigazione paesaggistica
- v - nuova viabilità

### NORMA (Id)

TAV. 2	AT04.11 - Il progetto prevede la nuova edificazione a destinazione residenziale di un lotto di completamento all'interno del tessuto urbano; l'area appartiene ad una lottizzazione per la quale tutte le opere di urbanizzazione risultano eseguite.
Base cartografica:	1:2000
Geologia:	Deposito alluvionale inattivo ghiaie (b)
Geomorfologia:	Deposito superficiale
MOPS	Zone stabili suscettibili di amplificazioni locali (Z4)
Pericolosità geologica:	Pericolosità geologica media (G.2)
Pericolosità sismica locale:	Pericolosità sismica locale media (S.2), Pericolosità sismica locale media (S.2*)
Pericolosità idraulica:	Aree a pericolosità per alluvioni rare (P1)
Battenti Tr 200 (media):	-
Magnitudo:	-
PAI	-
PGRA:	-

La realizzazione di interventi di nuova edificazione o di nuove infrastrutture è subordinata all'esito degli studi geologici, idrogeologici e geotecnici che dovranno essere redatti sulle risultanze di apposita campagna geognostica e sismica. Secondo quanto previsto dalla scheda norma, l'area di intervento presenta una superficie massima edificabile di 600 mq e 2 piani fuori terra per una volumetria prevista superiore a 1500 mc. L'intervento rientra pertanto in classe d'indagine 3; ai sensi del par. 2, p. 2, lett. a) e c), di cui all' All. 1 - art.5 regolamento 1R/2022, per la parametrizzazione del volume geotecnico significativo dovranno essere predisposte indagini per la caratterizzazione geotecnica e quindi una campagna d'indagine geognostica con almeno 2 verticali di indagine di cui un sondaggio geognostico a carotaggio continuo attrezzato con piezometro e prelievo di campioni indisturbati su cui effettuare le opportune prove di laboratorio. In considerazione dell'elevato sviluppo in pianta sono da prevedersi verticali aggiuntive rispetto a quelle minime previste.

I requisiti di attuazione dell'intervento sono da ricavare in funzione delle specifiche indagini ai sensi del D.P.G.R. 19/1/2022 n. 1/R All.1, trattandosi di opere di volume totale superiore a 1500 mc, sono da prevedersi: per la determinazione dell'azione sismica una campagna d'indagine sismica di superficie, ai sensi di quanto definito al par. 2, p. 2, lett. b) di cui all' All. 1 - art.5 regolamento 1R/2022.

Nelle aree a pericolosità per alluvione rara (P1) è sempre assicurato il non superamento della classe di rischio R2, indipendentemente dalla tipologia di intervento e dalla classe di danno. Le nuove edificazioni sono consentite nel rispetto del punto 3.3 dell'allegato A al regolamento di attuazione 5R/2020. Gli interventi dovranno garantire una corretta regimazione delle acque superficiali e il mantenimento dell'assetto per il normale funzionamento del reticolo idrografico.

Figura 3 - estratto della carta di pericolosità per alluvioni

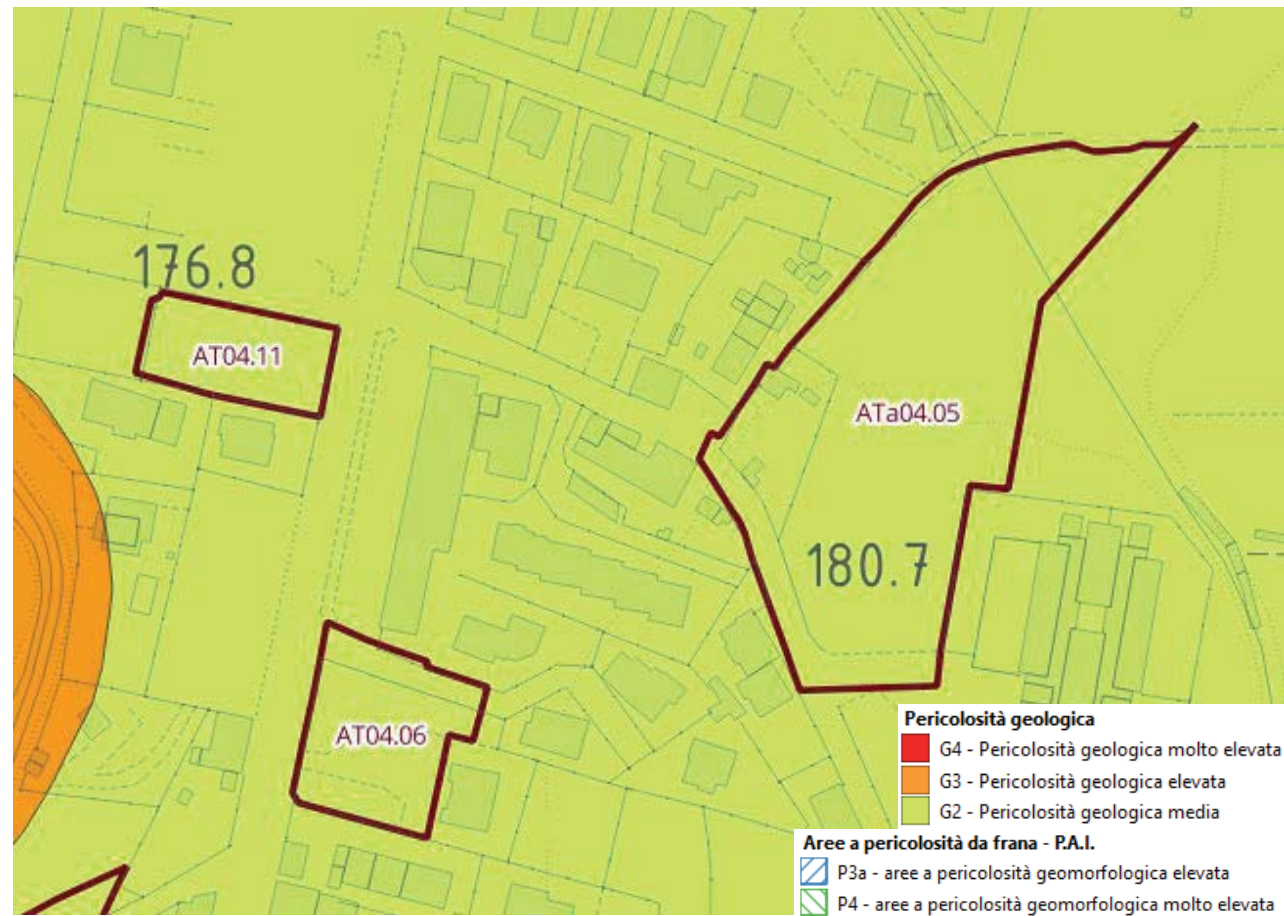


Figura 1-estratto della carta di pericolosità geologica

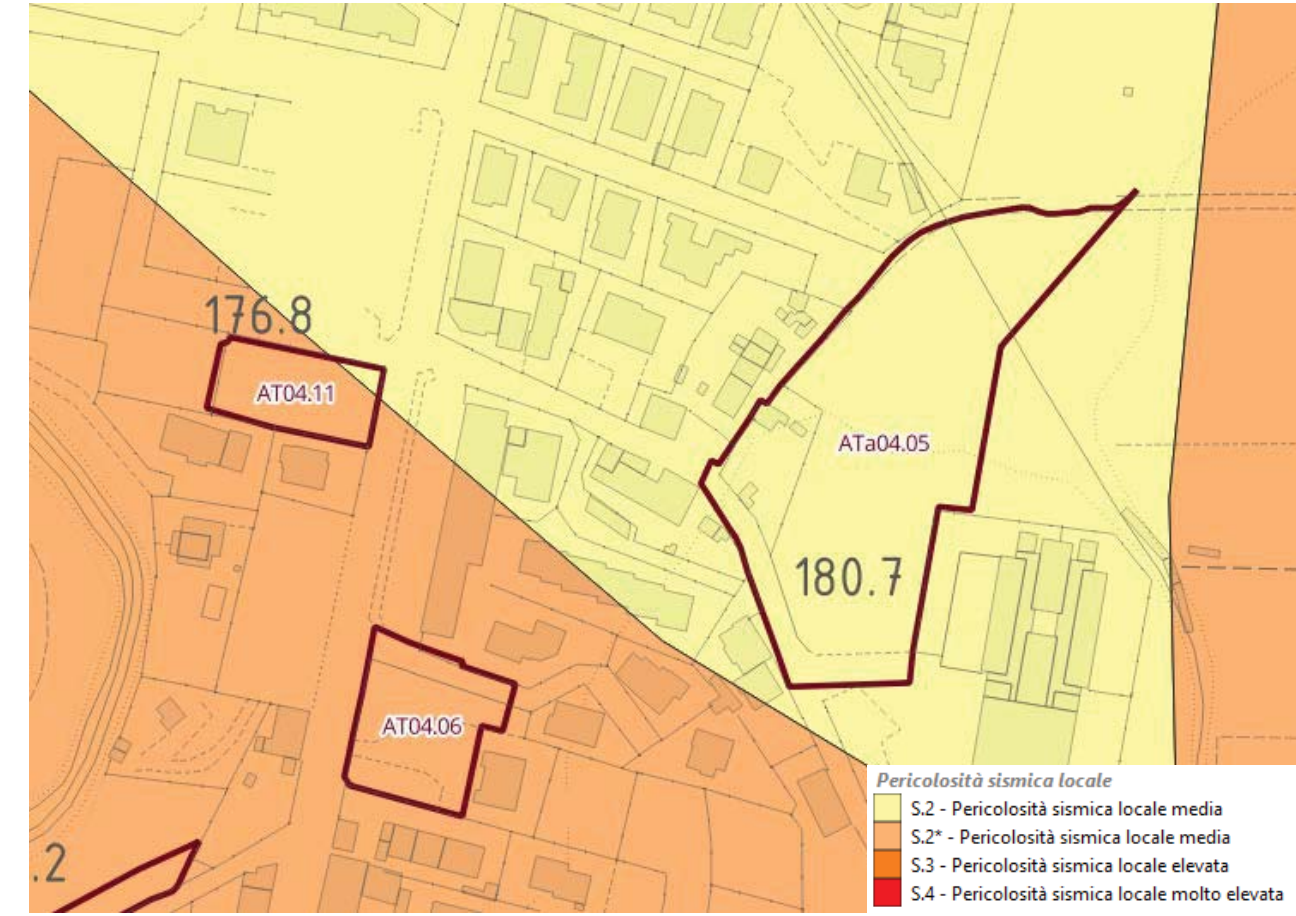


Figura 2-estratto della carta di pericolosità sismica locale

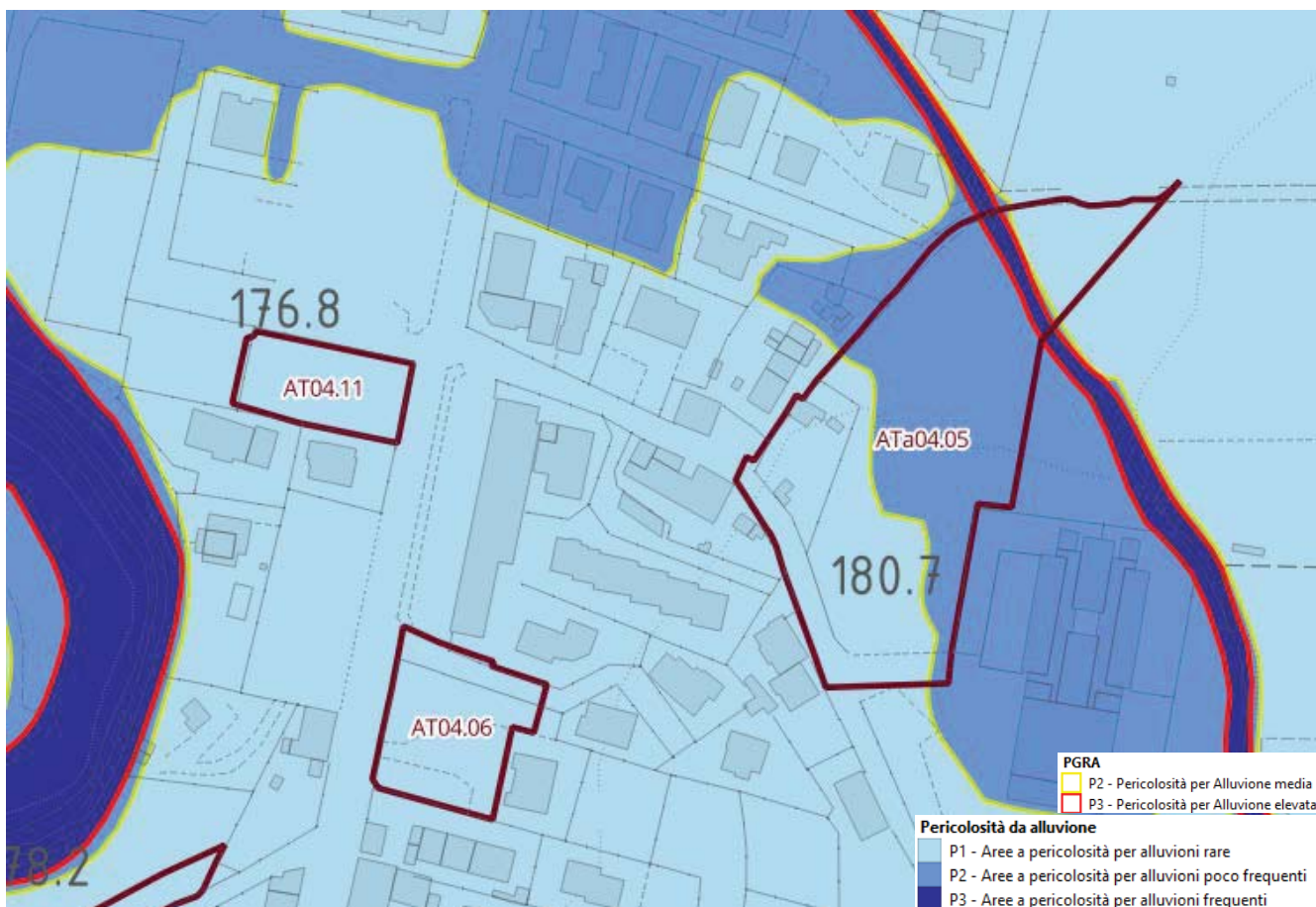


Figura 4 – Asta del reticolo idrografico regionale e vincolo dei 10 m dal ciglio di sponda (Art. 3 LR 41/2018)