

SCHEDA DI FATTIBILITÀ

37_AT06.03 – Completamento residenziale a Selvamaggio



Estratto di Piano Operativo

Assegnazione delle classi di PERICOLOSITA'

Geologica	Sismica	Idraulica
G.2	S.2 *	-

MODI DI ATTUAZIONE

- IC, Progetti unitari da convenzionare
- ID, interventi diretti

AREE DI TRASFORMAZIONE

- AC, Aree copianificate
- AN, Aree di nuova edificazione

PROGETTO NORMA (Id)

- ↔ varchi visivi

PROGETTO

- aep - aree di concentrazione della nuova edificazione per la produzione
- idp - aree per gli interventi diretti produttivi
- pp - aree a parcheggio di uso pubblico
- mg - aree per fasce arborata e cespugliata per la mitigazione paesaggistica
- v - nuova viabilità

NORMA (Id)

TAV. 2	AT06.03 - Il progetto prevede la nuova edificazione a destinazione residenziale di un lotto a chiusura di un intervento di completamento avviato con il Regolamento Urbanistico, all'interno del tessuto urbano.
Base cartografica:	1:2000
Geologia:	Travertini e calcari continentali (VILt)
Geomorfologia:	-
MOPS	Zone stabili suscettibili di amplificazioni locali (Z2)
Pericolosità geologica:	Pericolosità geologica media (G.2)
Pericolosità sismica locale:	Pericolosità sismica locale media (S.2*)
Pericolosità idraulica:	-
Battenti Tr 200 (media):	-
Magnitudo:	-
PAI:	-
PGRA:	-

La realizzazione di interventi di nuova edificazione o di nuove infrastrutture è subordinata all'esito degli studi geologici, idrogeologici e geotecnici che dovranno essere redatti sulle risultanze di apposita campagna geognostica e sismica. Secondo quanto previsto dalla scheda norma, l'area di intervento presenta una superficie massima edificabile di 170 mq e 2 piani fuori terra per una volumetria prevista minore di 1500 mc. L'intervento rientra pertanto in classe d'indagine 2; per la parametrizzazione del volume geotecnico significativo, ai sensi del par. 2, p. 2, lett. a) e c) dell' All 1 - art.5 regolamento 1R/2022 dovranno essere predisposte indagini per la caratterizzazione geotecnica e quindi una campagna d'indagine geognostica con almeno 1 verticale d'indagine.

I requisiti di attuazione dell'intervento sono da ricavare in funzione delle specifiche indagini ai sensi del D.P.G.R. 19/1/2022 n. 1/R All.1, trattandosi di opere di volume totale inferiore a 1500 mc e altezza < 10m, sono da prevedersi per la determinazione dell'azione sismica dovrà essere prevista un'indagine sismica di superficie ai sensi di quanto definito al par. 2, p. 2, lett. b) dell'All. 1 art. 5 regolamento 1R/2022.

La classe sismica 2* caratterizzata da contrasti di impedenza sismica attesa oltre alcune decine di metri dal piano campagna e con frequenza fondamentale del terreno indicativamente inferiore a 1 Hz, è subordinata nella fase di progettazione alla verifica dell'eventuale insorgenza di fenomeni di doppia risonanza terreno-struttura. Tale verifica verrà condotta mediante l'analisi combinata della frequenza fondamentale del terreno e del periodo proprio delle tipologie edilizie.

L'intervento non presenta particolari condizionamenti dal punto di vista idraulico.

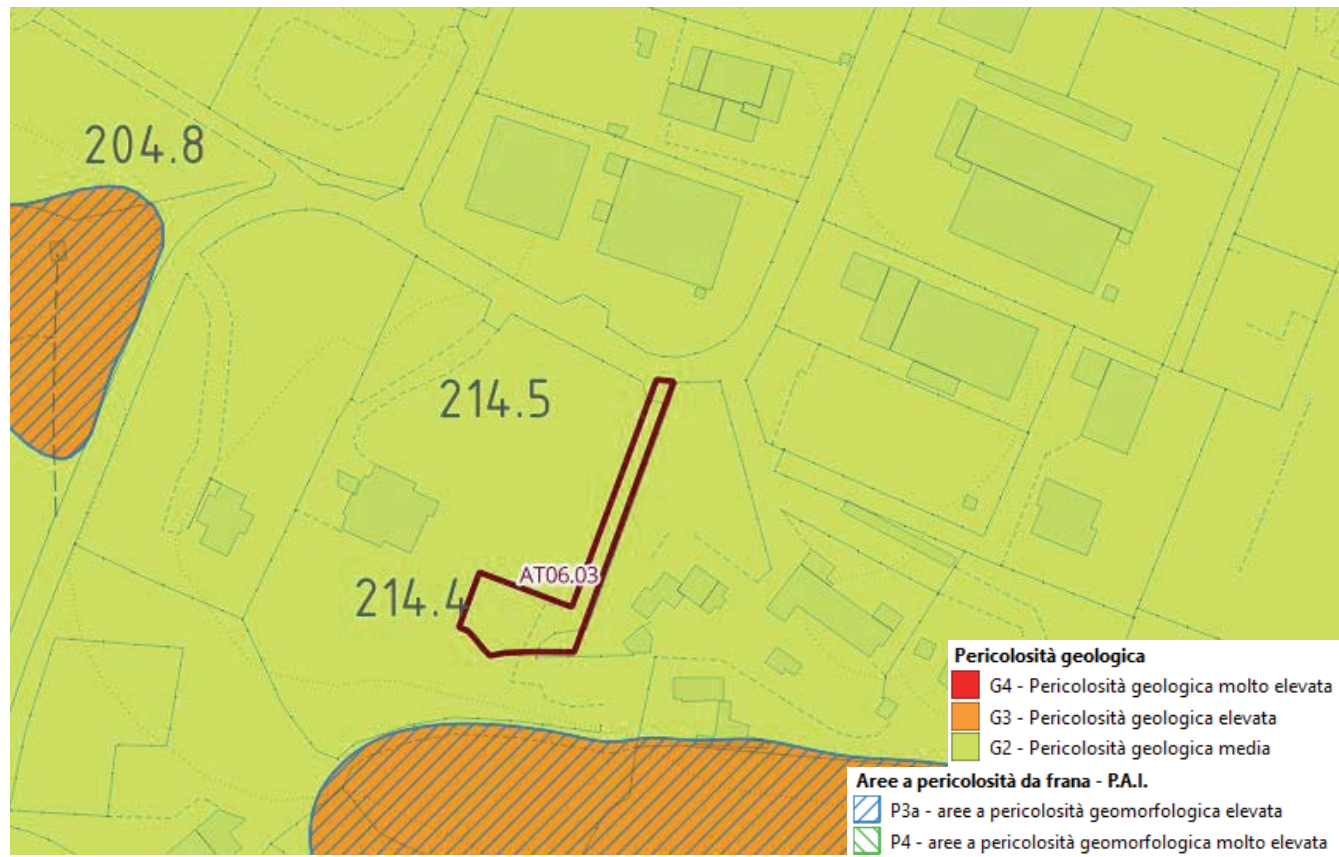


Figura 1 - estratto della carta di pericolosità geologica

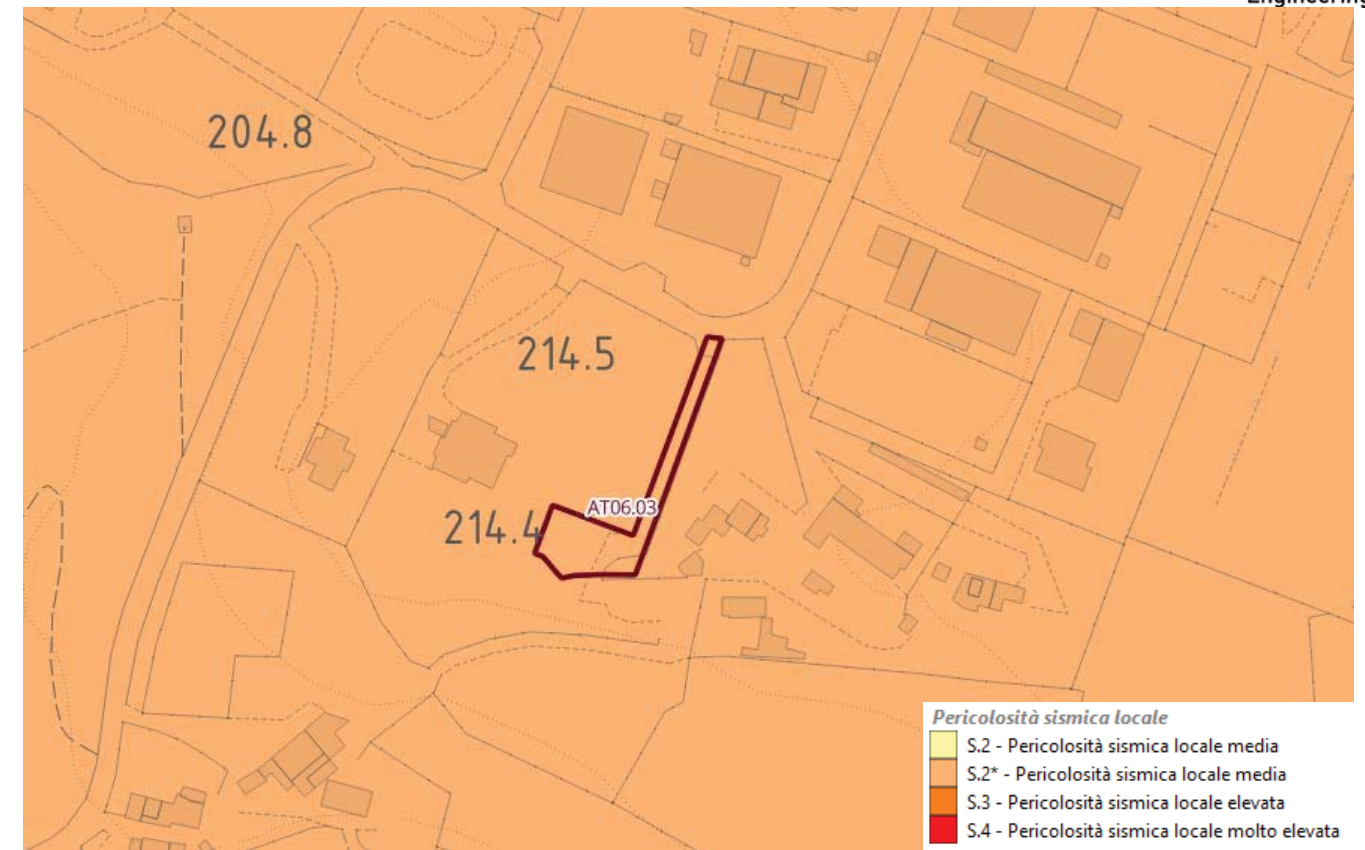


Figura 2 - estratto della carta di pericolosità sismica locale

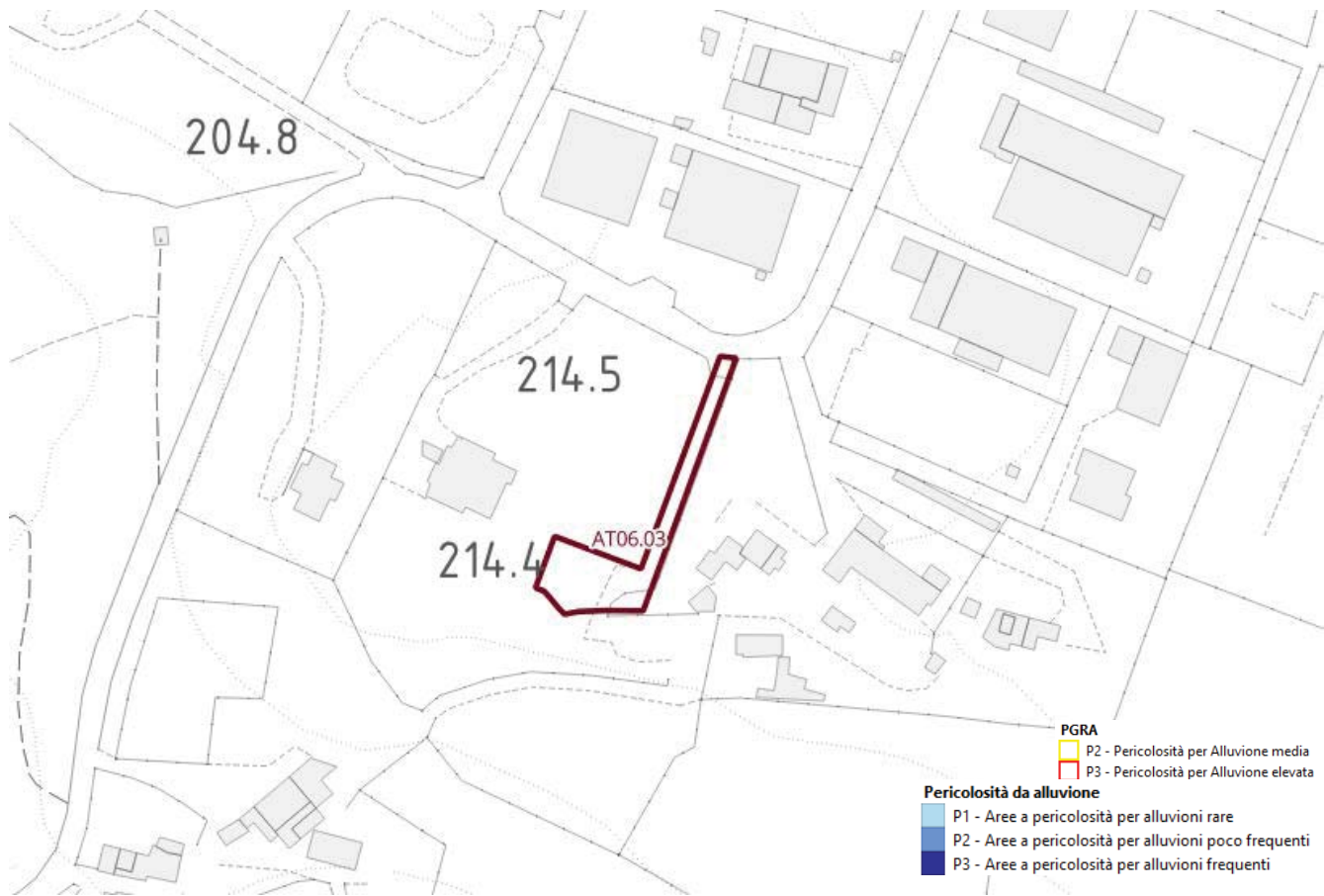


Figura 3 - estratto della carta di pericolosità per alluvioni

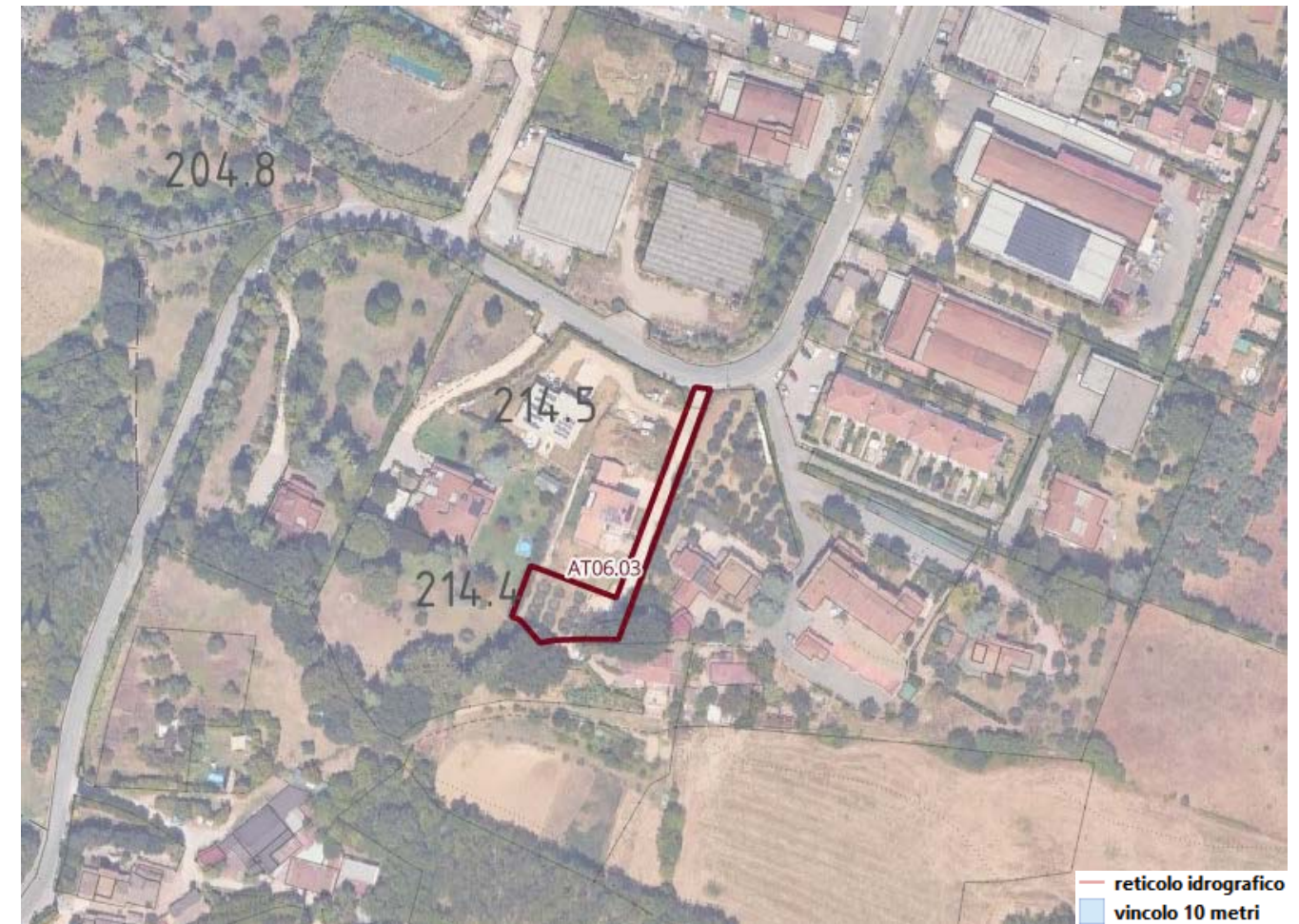


Figura 4 - Asta del reticolo idrografico regionale e vincolo dei 10 m dal ciglio di sponda (Art. 3 LR 41/2018)