

SCHEDA DI FATTIBILITÀ

48_ATa10.02 - Completamento produttivo a Pian dell'Olmino



Estratto di Piano Operativo

Assegnazione delle classi di PERICOLOSITA'		
Geologica	Sismica	Idraulica
G.2	S.2*	P.1

MODI DI ATTUAZIONE

- IC, Progetti unitari da convenzionare
- ID, interventi diretti

AREE DI TRASFORMAZIONE

- AC, Aree copianificate
- AN, Aree di nuova edificazione

PROGETTO NORMA (Id)

- ↔ varchi visivi

PROGETTO

NORMA (Id)

- aep - aree di concentrazione della nuova edificazione per la produzione
- idp - aree per gli interventi diretti produttivi
- pp - aree a parcheggio di uso pubblico
- mg - aree per fasce arborata e cespugliata per la mitigazione paesaggistica
- v - nuova viabilità

TAV. 2

Base cartografica:	1:2000
Geologia:	PLIc - Calcareni e calciruditi bioclastiche, PLIs - Sabbie e arenarie gialle.
Geomorfologia:	Deposito alluvionale inattivo ghiaie (b)
MOPS	Zone stabili suscettibili di amplificazioni locali (Z1 e Z4)
Pericolosità geologica:	Pericolosità geologica media (G.2)
Pericolosità sismica locale:	Pericolosità sismica locale media (S.2*)
Pericolosità idraulica:	Aree a pericolosità per alluvioni rare (P1)
Battenti Tr 200 (media):	-
Magnitudo:	-
PAI:	-
PGRA:	-

La realizzazione di interventi di nuova edificazione o di nuove infrastrutture è subordinata all'esito degli studi geologici, idrogeologici e geotecnici che dovranno essere redatti sulle risultanze di apposita campagna geognostica e sismica. Secondo quanto previsto dalla scheda norma, l'area di intervento presenta una superficie massima edificabile di 4350 mq per una volumetria prevista maggiore di 6000 mc. L'intervento rientra pertanto in classe d'indagine 4; ai sensi dell'allegato 1 -art.5 regolamento 1R/2022 dovranno essere previste almeno 3 verticali d'indagine di cui un sondaggio geognostico con prelievo di campioni per l'analisi di laboratorio e l'installazione di un piezometro per la misurazione della falda.

Per la determinazione dell'azione sismica dovrà essere prevista un'indagine sismica di superficie ai sensi di quanto definito al par. 2, p. 2, lett. b) dell'All. 1 art. 5 regolamento 1R/2022 e la realizzazione di una prova geofisica nel foro di sondaggio

La classe sismica 2* caratterizzata da contrasti di impedenza sismica attesa oltre alcune decine di metri dal piano campagna e con frequenza fondamentale del terreno indicativamente inferiore a 1 Hz, è subordinata nella fase di progettazione alla verifica dell'eventuale insorgenza di fenomeni di doppia risonanza terreno-struttura. Tale verifica verrà condotta mediante l'analisi combinata della frequenza fondamentale del terreno e del periodo proprio delle tipologie edilizie.

Nelle aree a pericolosità per alluvione rara (P1) è sempre assicurato il non superamento della classe di rischio R2, indipendentemente dalla tipologia di intervento e dalla classe di danno. Le nuove edificazioni sono consentite nel rispetto del punto 3.3 dell'allegato A al regolamento di attuazione 5R/2020. Gli interventi dovranno garantire una corretta regimazione delle acque superficiali e il mantenimento dell'assetto per il normale funzionamento del reticolo idrografico.

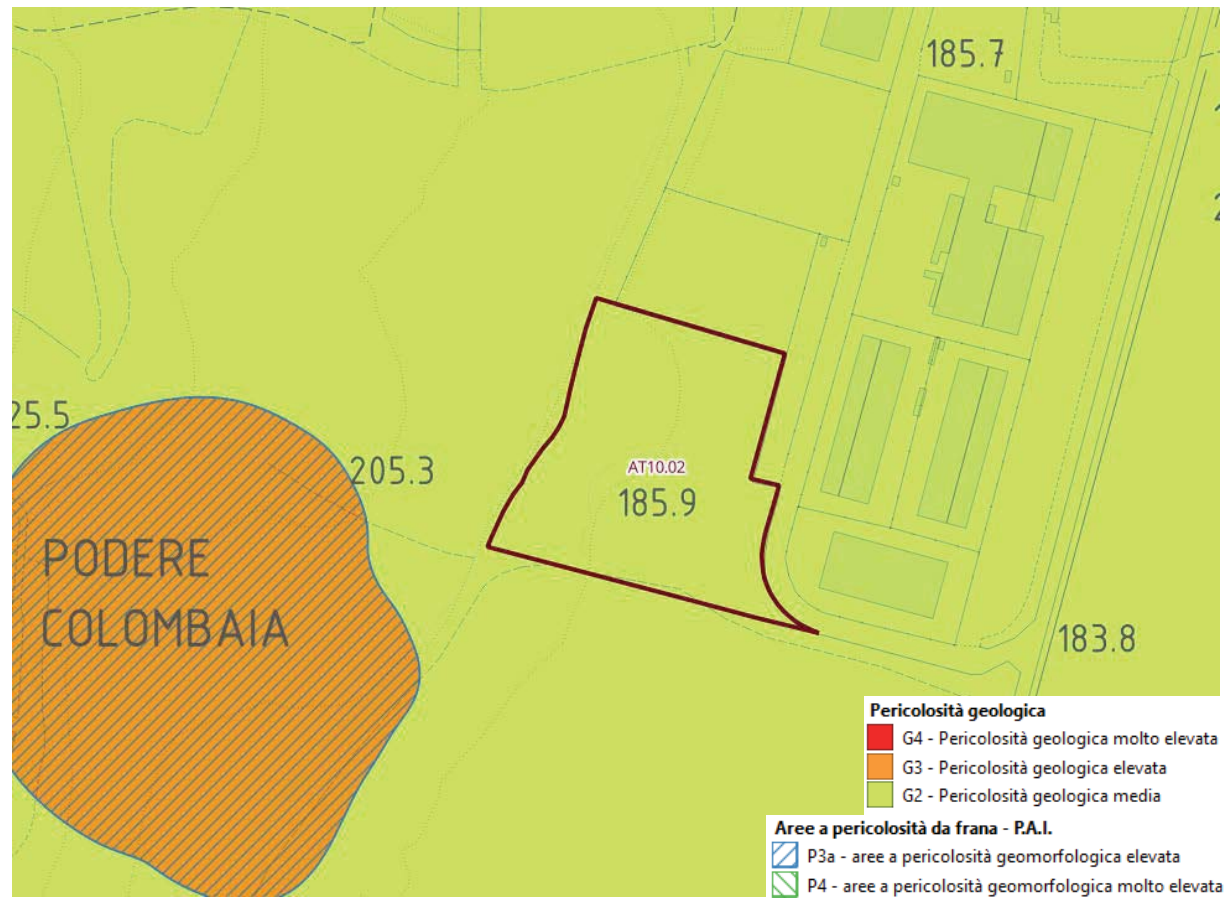


Figura 1-estratto della carta di pericolosità geologica

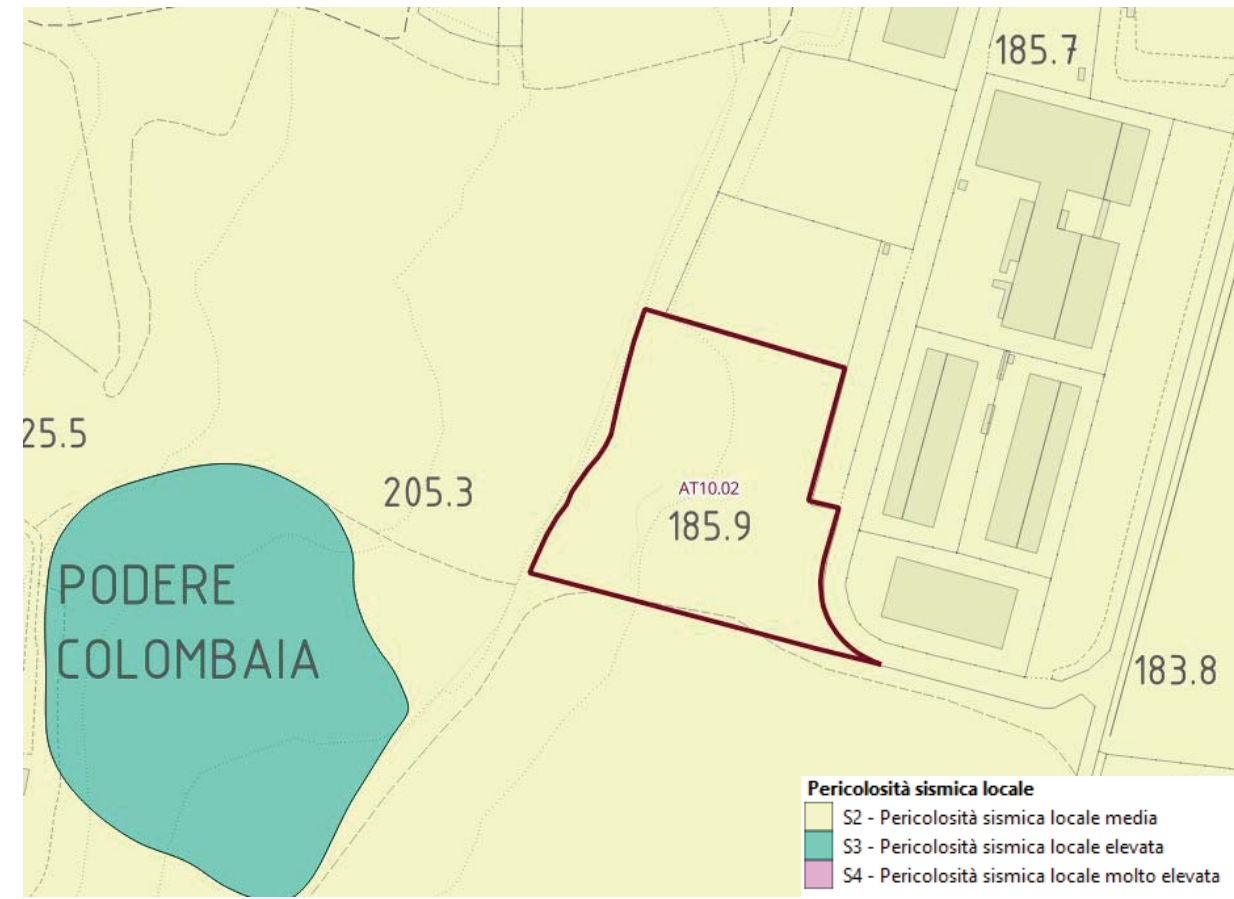


Figura 2-estratto della carta di pericolosità sismica locale

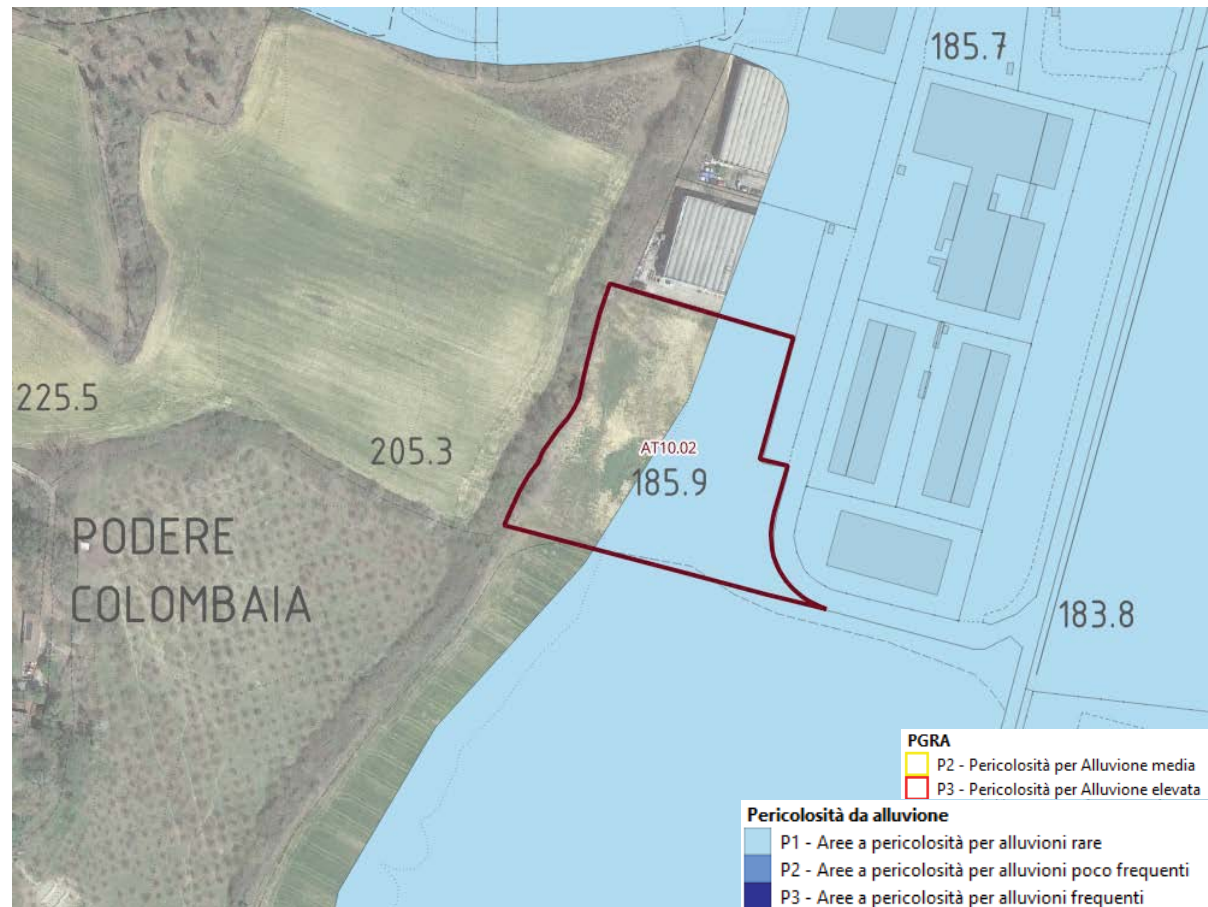


Figura 3 - estratto della carta di pericolosità per alluvioni



Figura 4 – Asta del reticolo idrografico regionale e vincolo dei 10 m dal ciglio di sponda (Art. 3 LR 41/2018)